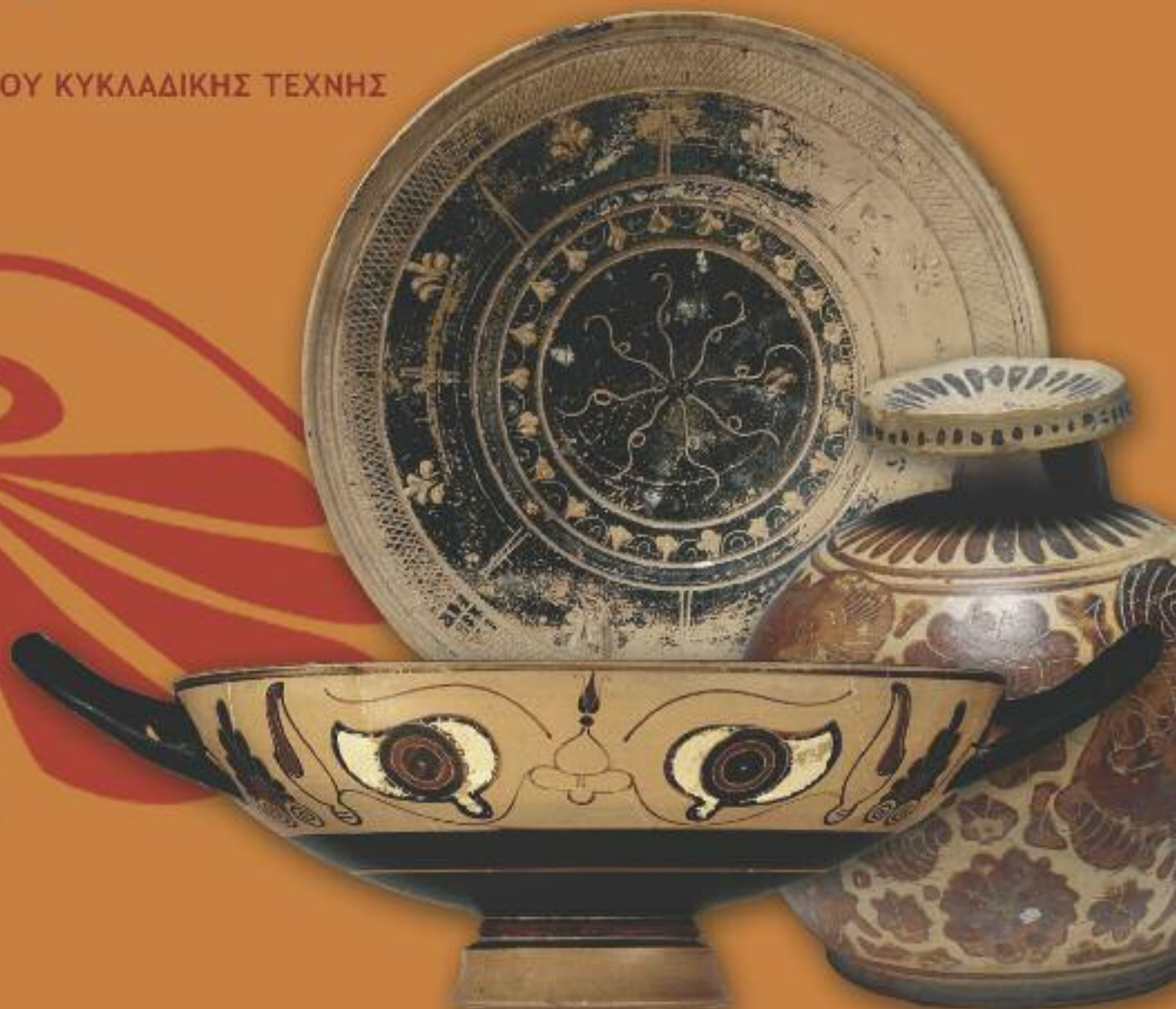


# Πηλός, τροχός, καμίνι

ΤΑ ΑΓΓΕΙΑ ΤΟΥ ΜΟΥΣΕΙΟΥ ΚΥΚΛΑΔΙΚΗΣ ΤΕΧΝΗΣ





## Πήλινα αγγεία το πιο συχνό εύρημα

Στα περισσότερα Μουσεία της Ελλάδας τα πήλινα αγγεία αποτελούν τα πιο συνηθισμένα εκθέματα. Αγγεία εξάλλου είναι τα αντικείμενα που έρχονται στο φως με τη μεγαλύτερη συχνότητα στις ανασκαφές. Μόνο από την Αττική έχουν σωθεί περίπου 80.000 ακέραια διακοσμημένα αγγεία. Περιδιαβαίνοντας λοιπόν ανάμεσα στις προθήκες με την κεραμική στα μουσεία της Ελλάδας και παρατηρώντας τις παραστάσεις, ο επισκέπτης έχει την εντύπωση πως ξεφυλλίζει ένα βιβλίο με φωτογραφίες μαθαίνοντας έτσι πώς ζούσαν, ντύνονταν, διασκέδαζαν, δούλευαν, λάτρευαν τους θεούς τους οι αρχαίοι Έλληνες.

Τα **πήλινα αγγεία του Μουσείου Κυκλαδικής Τέχνης** μας δίνουν πληροφορίες για την κεραμική όλων των περιόδων της αρχαίας ελληνικής τέχνης, από τα γεωμετρικά έως και τα ελληνοιστικά χρόνια (10ος - 1ος αιώνας π.Χ.). Ιδιαίτερη ενότητα αποτελούν τα γεωμετρικά αγγεία από τη Σκύρο, καθώς και τα “χαλκιδικά” αγγεία. Ο μελανόμορφος και ο ερυθρόμορφος ρυθμός, οι δυο αυτοί κεραμικοί ρυθμοί που γνώρισαν μεγάλη άνθηση στην Αττική στα αρχαϊκά και κλασικά χρόνια, εκπροσωπούνται με αγγεία υψηλής αισθητικής, έργα γνωστών αγγειογράφων της εποχής.

# Πηλός, τροχός, καμίνι

ΤΑ ΑΓΓΕΙΑ ΤΟΥ ΜΟΥΣΕΙΟΥ ΚΥΚΛΑΔΙΚΗΣ ΤΕΧΝΗΣ



**ΈΧΕΙΣ ΣΚΕΦΤΕΙ  
ΠΟΤΕ...**

Ότι οι παραστάσεις που βλέπεις ζωγραφισμένες στα αρχαία αγγεία είναι σαν τις φωτογραφίες στα βιβλία και στα περιοδικά που ξεφυλλίζεις για να μάθεις πώς ζουν, ντύνονται, διασκεδάζουν οι άνθρωποι γύρω σου; Έτσι και τα αγγεία μάς μιλούν για την καθημερινή ζωή, το σχολείο και τα παιχνίδια των παιδιών, το θέατρο, τη θρησκεία και τις γιορτές των αρχαίων Ελλήνων.

## Ποιοι κατασκεύαζαν τα αγγεία;

Οι κεραμείς, οι αγγειοπλάστες και οι αγγειογράφοι δηλαδή, εργάζονταν σε οργανωμένα εργαστήρια στην Αθήνα για να κατασκευάσουν τα αγγεία που ιδιαίτερα τον 6ο και 5ο π.Χ. αιώνα ήταν περιζήτητα όχι μόνο στην Ελλάδα, αλλά σε ολόκληρο τον τότε γνωστό κόσμο. Το προσωπικό του εργαστηρίου αποτελούσε συνήθως η οικογένεια του κεραμέα. Όλα τα μέλη βοηθούσαν στις διάφορες εργασίες, καθώς και οι δούλοι που έκαναν και τις πιο βαριές δουλειές. Υπήρχαν βέβαια και πιο πολυπρόσωπα εργαστήρια με μεγαλύτερη παραγωγή. Ο αγγειοπλάστης, ο τεχνίτης που έπλαθε το αγγείο, και ο αγγειογράφος που το ζωγράφιζε ήταν συνήθως δυο διαφορετικά πρόσωπα. Έτσι μαθαίνουμε τουλάχιστον από τις υπογραφές στα αγγεία, όπου η λέξη **εποίησεν** αναφέρεται στον αγγειοπλάστη, ενώ δίπλα στο όνομα του αγγειογράφου υπάρχει η λέξη **έγραψεν**, δηλαδή ζωγράφισε.



## Πώς κατασκευάζονταν όμως τα πήλινα αγγεία;

Πρώτα-πρώτα χρειαζόταν κατάλληλο χώμα, πηλόχωμα ή άργιλος. Ο πηλός που χρησιμοποιούσαν οι αγγειοπλάστες στην Αττική ήταν εξαιρετικής ποιότητας. Μια από τις τοποθεσίες που και στα αρχαία χρόνια ήταν πλούσια σε πηλόχωμα συμπίπτει με το σημερινό Μαρούσι που είναι και σήμερα γνωστό για τα κεραμικά του. Ο πηλός, όπως βγαίνει από τη γη, είναι γεμάτος με άχρηστα υλικά, όπως πέτρες, ρίζες, ξυλαράκια που πρέπει να καθαριστούν. Τοποθετούσαν λοιπόν τον πηλό σε διαδοχικές δεξαμενές και τον ξέπλεναν πολλές φορές. Στη συνέχεια τον φύλαγαν σε κομμάτια σε σκοτεινές και υγρές αποθήκες.



Όταν ήθελαν να φτιάξουν ένα αγγείο, έπαιρναν ένα κομμάτι πηλού και το **έπλαθαν** πολύ καλά ώστε να φύγουν οι φυσαλίδες του αέρα και να μη ραγίσει στο ψήσιμο. Στη συνέχεια ο πηλός έπαιρνε μορφή και γινόταν αγγείο πάνω στον **κεραμικό τροχό**, ένα βαρύ δίσκο από ξύλο, πέτρα ή πηλό που στηριζόταν σε έναν άξονα καρφωμένο στη γη. Τον τροχό περιστρέφαν οι μικροί δούλοι που μαθήτευαν στο εργαστήριο. Τα μικρά σε μέγεθος αγγεία κατασκευάζονταν μονοκόμματα, εκτός από το πόδι και τις λαβές που ο αγγειοπλάστης ετοίμαζε χωριστά και στη συνέχεια συναρμολογούσε με υγρό πηλό. Τα μεγάλα αγγεία, αποθηκευτικοί αμφορείς και πίθοι, αποτελούνταν από περισσότερες οριζόντιες ζώνες που στο τέλος πάλι ενώνονταν με υγρό πηλό. Όταν το αγγείο ήταν έτοιμο, το άφηναν να στεγνώσει σε σκιερό χώρο.



Μετά το πλάσιμο σειρά είχε η **διακόσμηση**. Στη λειασμένη επιφάνεια του αγγείου, ο αγγειογράφος ετοίμαζε το προσχέδιο της παράστασης και στη συνέχεια την ολοκλήρωνε. Τα “χρώματα”, τα υλικά δηλαδή που χρησιμοποιούσε ο καλλιτέχνης, δεν ήταν τίποτα άλλο από κατάλληλα προετοιμασμένο πηλό που ανάλογα με τα συστατικά που περιείχε, έδινε τα διαφορετικά “χρώματα” με το ψήσιμο.

Το τελευταίο στάδιο στην κατασκευή των αγγείων ήταν η **όπτηση**, το ψήσιμο δηλαδή, στον κεραμικό κλίβανο. Στην αρχαία Ελλάδα τα αγγεία ψήνονταν μόνο μια φορά, αλλά η διαδικασία ακολουθούσε **τρία στάδια**.

- Στο **πρώτο** η θερμοκρασία έφθανε στους 925 °C. Σε αυτή τη φάση η οπή εξαερισμού του κλιβάνου έμενε ανοικτή, η όπτηση γινόταν με την παρουσία οξυγόνου και όλη η επιφάνεια έπαιρνε το χαρακτηριστικό καστανοκόκκινο χρώμα.

- Στο **δεύτερο** στάδιο η οπή έκλεινε και η όπτηση γινόταν χωρίς την παρουσία οξυγόνου. Η θερμοκρασία κυμαινόταν από 925-825 °C και ολόκληρη η επιφάνεια των αγγείων γινόταν μαύρη.

- Στο **τρίτο** και τελευταίο στάδιο η οπή ανοιγόταν ξανά και ο κλίβανος κρύωνε σιγά-σιγά, οπότε τα αγγεία αποκτούσαν και πάλι το καστανοκόκκινο χρώμα, εκτός από τις επιφάνειες που προορίζονταν να μείνουν μαύρες και είχαν καλυφθεί με αραιωμένη άργιλο με συγκεκριμένη σύσταση.



1. ↑ 925-950 °C



2. ↓ 825 °C



3. ↑ 860 °C



Q. K. K.

## Από τον κατασκευαστή στον καταναλωτή

Πώς όμως μπορούσε να προμηθευτεί κανείς αγγεία; Οι κεραμείς είτε διέθεταν οι ίδιοι τα αγγεία από τα εργαστήριά τους είτε τα έδιναν σε καταστήματα στην Αγορά. Υπήρχαν όμως και ειδικοί έμποροι, οι **κεραμοπώλαι**, που προμήθευαν με αγγεία τόσο τους ντόπιους πελάτες όσο κι εκείνους που έμεναν εκτός Ελλάδας, συνήθως ακολουθώντας τους δρόμους της θάλασσας. Το κράτος επίσης ήταν καλός πελάτης των κεραμικών εργαστηρίων, μια και συχνά έκανε μαζικές παραγγελίες ειδικών τύπων αγγείων, όπως για παράδειγμα οι Παναθηναϊκοί αμφορείς.



### Πόσο κόστιζαν τα αγγεία;

Τα αγγεία, και μάλιστα τα διακοσμημένα, όπως μαθαίνουμε από τις λιγοστές χαρακτές επιγραφές επάνω σε αγγεία, κόστιζαν ακριβά. Ένα ερυθρόμορφο αγγείο του 5ου αι.π.Χ., και συγκεκριμένα μια πελίκη, ύψους 73 εκ. κόστιζε 1 δραχμή και 1 οβολό, όσο δηλαδή περίπου ήταν το ημερομίσθιο ενός μαρμαροτεχνίτη που δούλευε την ίδια εποχή στα έργα στην Ακρόπολη. Τα αδιακόσμητα αγγεία καθημερινής χρήσης, πιάτα, ποτήρια, σκεύη για το ξύδι κ.ά. ήταν πολύ φθηνότερα.

Οι κεραμείς λοιπόν αποτελούσαν μια ιδιαίτερη τάξη της αθηναϊκής κοινωνίας του 6ου και 5ου π.Χ. αιώνα. Πολλοί από αυτούς κέρδιζαν πολλά χρήματα, ανήκαν στην τάξη των Αθηναίων πολιτών και συχνά συναναστρέφονταν επώνυμους Αθηναίους, ανέθεταν στην Αθηνά, την θεά προστάτιδά τους, δαπανηρά αναθήματα, μάθαιναν μουσική και έπαιρναν μέρος στα συμπόσια.



# Γεωμετρικός Ρυθμός

Η περίοδος που ξεκινά το 1100 π.Χ. και διαρκεί μέχρι το τέλος του 8ου αιώνα π.Χ. ονομάζεται **Γεωμετρική** και το όνομά της προέρχεται από τον τρόπο διακόσμησης των πήλινων αγγείων.

Τα αγγεία κατασκευάζονταν στον κεραμικό τροχό και διακοσμούσαν με **γεωμετρικά σχήματα**, όπως κύκλοι, ημικύκλια, τρίγωνα, ρόμβοι. Τα μοτίβα αυτά σχεδιάζονταν με ειδικά εργαλεία, όπως ο διαβήτης.

**Ξέρεις ότι...**

Τα τελευταία χρόνια της Γεωμετρικής Περιόδου εμφανίζονται παραστάσεις με πολεμιστές, σκηνές κυνηγιού, καθώς και οι πρώτες μυθολογικές παραστάσεις με τον Οδυσσέα, το Θησέα και την Αριάδνη να πρωταγωνιστούν;



Οινοχή γεωμετρικών χρόνων,  
περ. 750 π.Χ.



Αμφορέας πρωτογεωμετρικής  
περιόδου, 9ος αι. π.Χ.



Λεπτομέρεια από το λαιμό γεωμετρικού  
αμφορέα, περ. 720 π.Χ.

## Ξέρεις ότι...

Στα πήλινα γεωμετρικά αγγεία για τους ομόκεντρους κύκλους και τα ημικύκλια χρησιμοποιούσαν ένα είδος διαβήτη, τον πολλαπλό χρωστήρα. Αν κοιτάξεις προσεκτικά αυτά τα αγγεία μπορείς να δεις την τρυπούλα του διαβήτη!



### Προθήκη 9

Παρατήρησε προσεκτικά τον πήλινο αμφορέα στο πάνω μέρος της προθήκης και συμπλήρωσε τη διακόσμηση!

Πυξίδα  
γεωμετρικών χρόνων,  
760-750 π.Χ.



Οι **πυξίδες** είναι αγγεία με πώμα, μέσα στα οποία φυλάσσονταν κοσμήματα και ψιμύθια (καλλυντικά).

Πυξίδες με πώμα διακοσμημένο με άλογα έχουν βρεθεί σε ανδρικές ταφές και συνδέονται με την προνομιά τάξη των ιππέων.



Πυξίδα Βοιωτικού εργαστηρίου,  
γεωμετρικών χρόνων, περ. 740 π.Χ.

## Προθήκη 13

Παρατήρησε το αγγείο αρ. 1 και συνέχισε τον μαϊάνδρο!

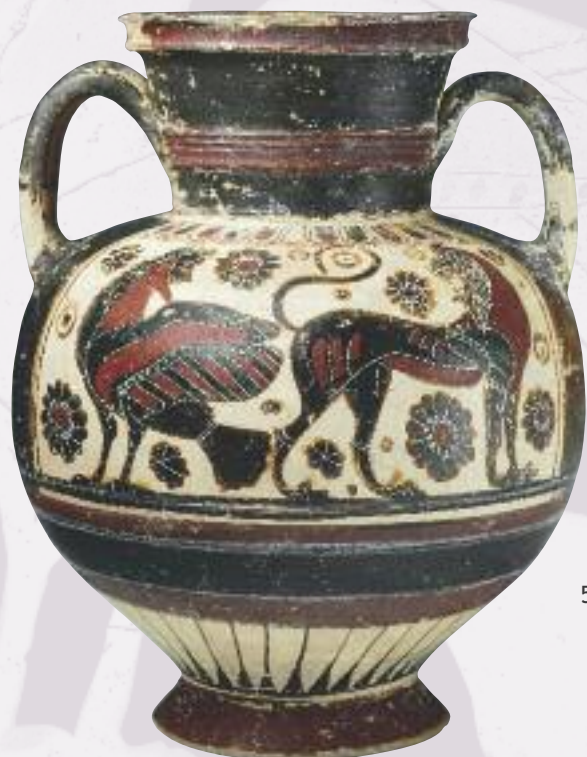
## Ξέρεις ότι...

Ο μαϊάνδρος είναι ένα διακοσμητικό σχήμα με το οποίο διακοσμούσαν στα αρχαία χρόνια τα αγγεία, τους ναούς, τα ψηφιδωτά δάπεδα, καθώς και τα ενδύματα. Αποτελείται από οριζόντιες και κάθετες γραμμές που ενώνονται μεταξύ τους και σχηματίζουν ελιγμούς. Το όνομά του το πήρε από τον ποταμό Μαϊάνδρο, που βρίσκεται στη Μικρά Ασία, επειδή η πορεία του σχηματίζει παρόμοιους ελιγμούς!



# Ανατολίζων Ρυθμός

Η περίοδος που ακολουθεί τα Γεωμετρικά χρόνια ονομάζεται **Αρχαϊκή** και διαρκεί από το 700 π.Χ. μέχρι το 480 π.Χ. περίπου. Οι Έλληνες αυτήν την εποχή ταξιδεύουν πολύ και ιδρύουν αποικίες. Ο πολιτισμός και η οικονομία των περισσότερων πόλεων γνωρίζουν μεγάλη άνθηση. **Η τέχνη τους επηρεάζεται από τους ξένους πολιτισμούς** που γνωρίζουν στα ταξίδια τους και έτσι στα αγγεία τώρα απεικονίζονται φανταστικά όντα, άγρια θηρία και λουλούδια, καθώς βέβαια και ανθρώπινες μορφές.



Αμφορίσκος  
κορινθιακού  
εργαστηρίου,  
575-550 π.Χ.



Αρύβαλλος  
κορινθιακού  
εργαστηρίου,  
590-580 π.Χ.



Αρύβαλλος  
κορινθιακού  
εργαστηρίου,  
γύρω στο 660 π.Χ.

## Ξέρεις ότι...

Στο Αιγαίο, ήδη από τα Προϊστορικά χρόνια, χρησιμοποιούσαν την τεχνική της σκιαγραφίας στη διακόσμηση των πήλινων αγγείων. Τα μοτίβα αποδίδονταν με μελανό "χρώμα", χωρίς να χαράζονται οι λεπτομέρειες. Η τεχνική αυτή χρησιμοποιήθηκε μέχρι και τον 7ο αι. π.Χ. Αργότερα, χρησιμοποιήθηκε η σκιαγραφία μαζί με την εγχάραξη και έτσι προέκυψε ο μελανόμορφος ρυθμός!



Κρατήρας κορινθιακού  
εργαστηρίου, 590-570 π.Χ.



Αλάβαστρο  
κορινθιακού  
εργαστηρίου,  
625-600 π.Χ.

## Προθήκη 15

Παρατήρησε τη διακόσμηση των  
αγγείων της προθήκης και σημείωσε  
τα ζώα που αναγνωρίζεις.

.....  
.....  
.....  
.....



Κύλικα κορινθιακού  
εργαστηρίου, 590-570 π.Χ.

## “Χαλκιδικά” αγγεία

Τα “χαλκιδικά” αγγεία είναι μία ομάδα αγγείων με ορισμένα κοινά χαρακτηριστικά. Σε πολλά από αυτά υπάρχουν **επιγραφές γραμμένες με χαρακτήρες του χαλκιδικού αλφαβήτου**, γεγονός στο οποίο οφείλεται και η ονομασία τους. Τα περισσότερα έχουν βρεθεί εκτός Ελλάδας, συγκεκριμένα στη Δύση (Κάτω Ιταλία και Σικελία). Γι’ αυτό, οι ερευνητές πιστεύουν ότι είναι έργα καλλιτεχνών της χαλκιδικής αποικίας στη Μεγάλη Ελλάδα. Παρόμοια αγγεία δεν έχουν βρεθεί στη Χαλκίδα. Η διακόσμησή τους αποτελείται από φυτικά μοτίβα, φανταστικά τέρατα, άγρια θηρία και μυθολογικά θέματα. Συχνή είναι η χρήση δύο “επίθετων χρωμάτων”, του λευκού και του κόκκινου.

### Ξέρεις ότι...

Οι Σειρήνες είχαν σώμα πουλιού και κεφάλι γυναίκας;  
Οι Σφίγγες είχαν λιονταρίσιο σώμα με φτερά και κεφάλι γυναίκας;  
Οι Σειληνοί είχαν μορφή ανθρώπου με αυτιά, ουρά και σπλές αλόγου, ενώ οι Σάτυροι μητέρα αυτιά, πόδια και ουρά τράγου;



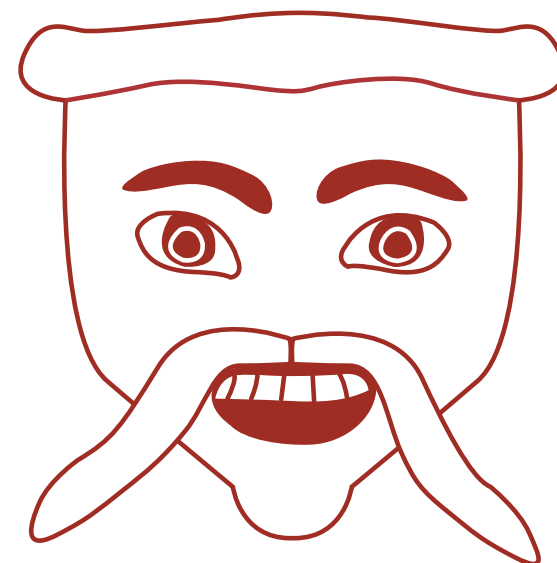
Τριφυλλόστομη  
οινοχόη με παράσταση  
πάνθηρα, ελαφιού και  
Σειρήνας, 530-520 π.Χ.



Υδρία “χαλκιδικού” εργαστηρίου,  
περίπου 540 π.Χ.

## Προθήκη 21

Βρες στο αγγείο αρ. 5 πού κρύβονται τα αυτιά και η μύτη του Σειληνού και συμπλήρωσέ τα στο σχέδιο.



## Προθήκη 21

Τα μυθικά πλάσματα που κοσμούν το αγγείο αρ. 3 είναι (υπογράμμισε το σωστό):

Σειρήνες    Σφίγγες



Οφθαλμωτή κύλικα με μύτη και αυτιά Σειληνού,  
“χαλκιδικού” εργαστηρίου, 530-520 π.Χ.

# Μελανόμορφος & Ερυθρόμορφος Ρυθμός

Κατά την **Αρχαϊκή Περίοδο**, αλλά και αργότερα στα **Κλασικά χρόνια** στην αρχαία Αθήνα κατασκευάζονταν αγγεία που γρήγορα έγιναν ονομαστά σε ολόκληρο τον τότε γνωστό κόσμο. Οι αγγειοπλάστες έδωσαν στα αγγεία διάφορα σχήματα, ανάλογα με τη χρήση τους. Υπήρχαν αγγεία για το τραπέζι, αγγεία για τη φύλαξη των τροφών, για τη μεταφορά των υγρών, αλλά και τα αρωματικά λάδια που χρησιμοποιούσαν άνδρες και γυναίκες. Συχνά βρίσκουμε αγγεία μέσα στους τάφους ως κτερίσματα. Τα αττικά αγγεία, ανάλογα με τη διακόσμηση, ξεχωρίζουν σε **μελανόμορφα** και **ερυθρόμορφα**.



Μελανόμορφος αμφορέας,  
540-530 π.Χ.



Μελανόμορφη  
υδρία αρχαϊκών  
χρόνων, 550-540 π.Χ.

Στα **μελανόμορφα** αγγεία οι μορφές είναι μελανές (μαύρες), ενώ το υπόλοιπο αγγείο διατηρεί το κοκκινωπό χρώμα του πηλού. Οι λεπτομέρειες στο πρόσωπο και το σώμα έχουν γίνει με εγχάραξη.

Στα **ερυθρόμορφα** αγγεία οι μορφές είναι ερυθρές (κόκκινες) και το υπόλοιπο αγγείο μαύρο. Οι λεπτομέρειες είναι ζωγραφισμένες με ένα πολύ λεπτό πινελάκι.



Ερυθρόμορφη κύλικα,  
490-480 π.Χ.



## Ξέρεις ότι...

Τη διακόσμηση των μελανόμορφων αγγείων συμπλήρωνε η χρήση του λευκού και του κόκκινου χρώματος: Οι αγγειογράφοι κατάφεραν με αυτόν τον τρόπο να τονίσουν ορισμένα τμήματα της παράστασης, όπως τα ενδύματα, τα πρόσωπα, τα χέρια και τα πόδια. Βάφοντας με λευκό χρώμα τα γυμνά μέλη των γυναικείων μορφών τις ξεχώριζαν από τις ανδρικές!



Ερυθρόμορφη πελίκη  
(είδος αμφορέα), 450-440 π.Χ.

## Προθήκη 24 (πίσω πλευρά)

Παρατήρησε το ερυθρόμορφο αγγείο αρ. 1.

Τις λεπτομέρειες στο πρόσωπο, τα μαλλιά και τα ρούχα ο αγγειογράφος (υπογράμμισε το σωστό):

ζωγράφισε χάραξε



Μελανόμορφος αμφορέας,  
540-530 π.Χ.

## Προθήκη 24

• Το αγγείο αρ. 4 είναι (υπογράμμισε τη σωστή λέξη):

Αμφορέας υδρία οينوχόη

• Τις λεπτομέρειες στο πρόσωπο, τα μαλλιά και τα ρούχα ο αγγειογράφος (υπογράμμισε τη σωστή λέξη):

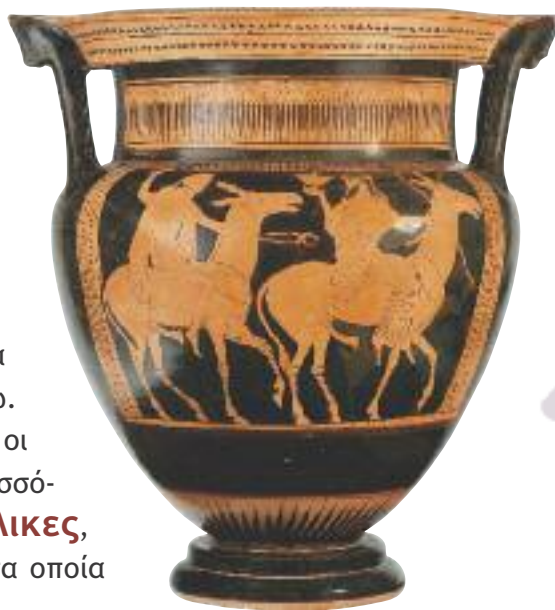
ζωγράφισε χάραξε

• Με ποιον τρόπο νομίζεις ο αγγειογράφος ξεχώρισε τις ανδρικές από τις γυναικείες μορφές; (Παρατήρησε το κεφάλι της θεάς Αθηνάς)

.....  
.....

## Ποια σκεύη χρησιμοποιούσαν στα συμπόσια;

Μια από τις πιο συνηθισμένες μορφές ψυχαγωγίας στα αρχαία χρόνια ήταν τα **συμπόσια**. Οι ανδρικές παρέες που συγκεντρώνονταν για να διασκεδάσουν και να συζητήσουν, έπιναν το κρασί πάντα αραιωμένο με νερό. Η ανάμειξη του οίνου με το νερό γινόταν μέσα σε μεγάλα αγγεία, τους **κρατήρες**. Οι λέξεις κρατήρας και κρασί μάλιστα προέρχονται από το ρήμα **κεράννυμι** που σημαίνει αναμειγνύω, συνδυάζω. Άλλα απαραίτητα σκεύη σε ένα συμπόσιο ήταν οι **υδρίες** για το νερό, οι **αμφορείς** όπου φυλασσόταν ο οίνος, καθώς και οι **οινοχόες**, οι **κύλικες**, οι **κάνθαροι** και οι **κουτάλες**, σκεύη με τα οποία σέρβιραν και έπιναν το κρασί.



Ερυθρόμορφος κρατήρας,  
470-460 π.Χ.

## Προθήκη 28

Το αγγείο αρ. 8 είναι ένας  
(υπογράμμισε το σωστό):

**μελανόμορφος** **ερυθρόμορφος**  
κρατήρας

Η παράσταση είναι εμπνευσμένη από τη  
μυθολογία. Ποιους θεούς αναγνωρίζεις;

.....  
.....

## Ξέρεις ότι...

Οι υδρίες είναι αγγεία με τα οποία μετέφεραν το νερό στο σπίτι; Έχουν τρεις λαβές, δύο οριζόντιες και μία κάθετη, που διευκόλυναν τη μεταφορά των γεμισμένων με νερό αγγείων στο σπίτι.



Ερυθρόμορφη υδρία  
γύρω στο 460-450 π.Χ.



Κύλικα ερυθρόμορφη, 490-480 π.Χ.

# Λήκυθοι

Οι λήκυθοι ήταν αγγεία που χρησιμοποιούσαν οι γυναίκες για τη **φύλαξη αρωματικών ελαίων**. Μια κατηγορία ληκύθων, οι **λευκές λήκυθοι**, ήταν **αγγεία ταφικής κυρίως χρήσης**. Οι παραστάσεις τους μας πληροφορούν για τα ταφικά έθιμα της εποχής. Συχνά απεικονίζουν σκηνές από τα αττικά νεκροταφεία των κλασικών χρόνων, επισκέψεις δηλαδή και στολισμό του τάφου.



Λευκή λήκυθος,  
περ. 430 π.Χ.



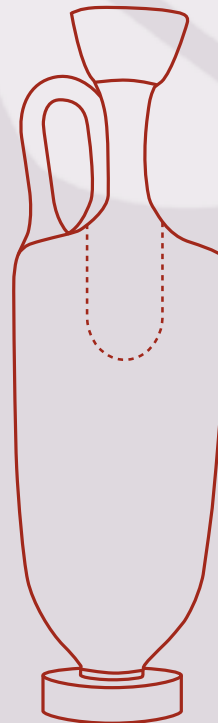
Επίσκεψη στον τάφο

## ΞΕΡΕΙΣ ΟΤΙ...

Τις ληκύθους δεν τις γέμιζαν ολόκληρες με αρωματικό λάδι; Για λόγους οικονομίας στο εσωτερικό του αγγείου υπήρχε ένα φιαλίδιο και το αρωματικό έλαιο έμπαινε μόνο σε αυτό. Με αυτόν τον τρόπο οι αρχαίοι απέφευγαν τη σπατάλη των αρωματικών ελαίων που ήταν ακριβά και θεωρούνταν είδος πολυτελείας.



Λήκυθος  
ερυθρόμορφη,  
περ. 380 π.Χ.



## Προθήκη 28

Στην προθήκη μπορείς να δεις δύο λευκές ληκύθους. Ήταν αγγεία (υπογράμμισε το σωστό):

Καθημερινής χρήσης

Ταφικής χρήσης

## Μελαμβαφή αγγεία

Τα αγγεία καθημερινής χρήσης ήταν κατασκευασμένα από χοντρό πηλό ή μέταλλο ώστε να είναι ανθεκτικά. Τα χάλκινα σκεύη κόστιζαν ακριβά, όλοι όμως επιθυμούσαν να έχουν στο νοικοκυριό τους πολυτελή σκεύη. Έτσι από τον 5ο και κυρίως κατά τον 4ο αιώνα π.Χ. στα αττικά εργαστήρια κατασκευάζονταν αγγεία που η επιφάνειά τους ήταν καλυμμένη με **στιλπνό μαύρο “χρώμα”** και ονομάζονταν μελαμβαφή. Τα αγγεία αυτά μιμούνταν μεταλλικά πρότυπα, όπως μαρτυρούν το σχήμα και η στιλπνότητα της μαύρης επιφάνειας.

Ορισμένα μελαμβαφή αγγεία είναι διακοσμημένα με εγχάρακτα και εμπίεστα μοτίβα, όπως, για παράδειγμα, ανθήμια.



Χάλκινη οινόχρη, 5ος αι. π.Χ.



Μελαμβαφής οινόχρη με διπλή λαβή, 3ος αι. π.Χ. (;)



Πυξίδα με πώμα, 460-450 π.Χ.



Μελαμβαφές πινάκιο, 375-350 π.Χ.



Μελαμβαφής κύλικα,  
475-450 π.Χ.



Μελαμβαφής κάνθαρος,  
440-420 π.Χ.



Μελαμβαφής κρατήρας,  
περίπου 450 π.Χ.

### Προθήκη 34

Ποια από τα αγγεία που βλέπεις  
στην προθήκη θα χρησιμοποιούσες  
στο συμπόσιο που έκανες για τους  
φίλους σου;  
(σημείωσε τους αριθμούς)

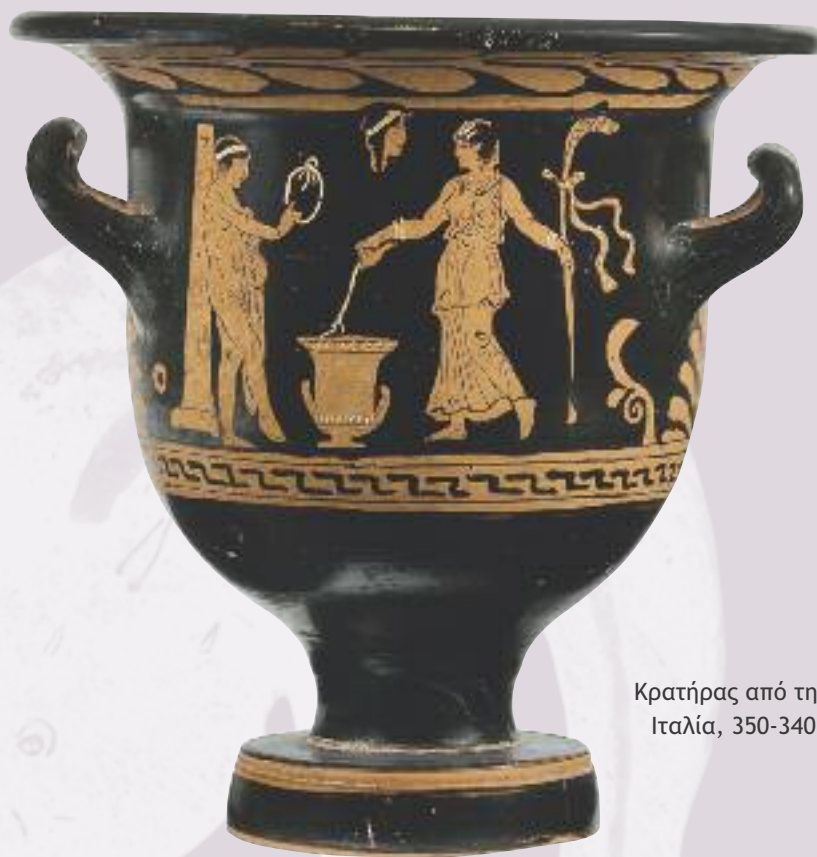
.....

## Κατωιταλιωτικά αγγεία

Τα **ερυθρόμορφα αγγεία** που βρέθηκαν στις ελληνικές αποικίες της Κάτω Ιταλίας ονομάζονται κατωιταλιωτικά αγγεία. Είναι έργα τοπικών εργαστηρίων από τις περιοχές της Απουλίας, Καμπανίας, Λουκανίας και Ποσειδωνίας. Χρονολογούνται από το 440 - 300 π.Χ. περίπου και παρόλο που θυμίζουν τα αττικά ερυθρόμορφα αγγεία, διαφέρουν στα σχήματα και στις παραστάσεις που παρέχουν λεπτομερείς πληροφορίες για την **καθημερινή ζωή**, τα **ταφικά έθιμα** και γενικότερα τις **συνήθειες των κατοίκων** των ελληνικών πόλεων της Κάτω Ιταλίας.



Ερυθρόμορφο πινάκιο  
από την Κάτω Ιταλία,  
350-340 π.Χ.



Κρατήρας από την Κάτω  
Ιταλία, 350-340 π.Χ.

## Ελληνιστικά αγγεία



Μυροδοχεία,  
τέλη 4ου -2ος αι. π.Χ.

Οι κεραμείς στα ελληνιστικά χρόνια χρησιμοποιούσαν διάφορες τεχνικές για να διακοσμήσουν τα αγγεία και δεν ακολουθούσαν έναν συγκεκριμένο ρυθμό όπως τα προηγούμενα χρόνια. Υπάρχουν λοιπόν αγγεία με **γραπτή, ανάγλυφη ή εμπίεστη διακόσμηση**.

Ενδιαφέρονταν επίσης ιδιαίτερα για τη **χρήση** των αγγείων, προσπαθούσαν δηλαδή για κάθε χρήση να δημιουργήσουν και το αντίστοιχο σχήμα.

Σημαντικά κεραμικά κέντρα δημιουργούνται σε διάφορα μέρη του ελληνιστικού κόσμου και κυρίως στην Πέργαμο, την Πέλλα και την Αθήνα.



Κάνθαρος μελαμβαφής,  
μέσα 3ου αι. π.Χ.



Πινάκιο ελληνιστικών χρόνων,  
3ος-2ος αι. π.Χ.



**Αμφορέας:** Αγγείο με δύο λαβές μέσα στο οποίο αποθήκευαν τρόφιμα, όπως σιτάρι, όσπρια, λάδι, κρασί κ.ά.



**Υδρία:** Αγγείο με τρεις λαβές με το οποίο μετέφεραν το νερό από τη βρύση στο σπίτι.



**Κρατήρας:** Μεγάλο αγγείο που χρησίμευε για την ανάμειξη του οίνου με το νερό. Οι αρχαίοι Έλληνες έπιναν στα συμπόσια το κρασί τους νερωμένο. Οι λέξεις κρατήρας και κρασί προέρχονται από το ρήμα κεράννυμι που σημαίνει αναμειγνύω, συνδυάζω.



**Οινοχόη:** Αγγείο για το “σερβίρισμα” του κρασιού.



**Κύλικα:** Αγγείο που χρησίμευε ως ποτήρι του κρασιού.







**Κάνθαρος:** Ποτήρι του κρασιού, ένα από τα σύμβολα του θεού Διονύσου.



**Πινάκιον:** Ανοικτό ρηχό αγγείο σαν τα σημερινά πιάτα. Τα “ιχθυοπινάκια” αποτελούσαν μια ξεχωριστή κατηγορία αγγείων που ονομάστηκαν έτσι από τη διακόσμησή τους με ψάρια.



**Λήκυθος:** Ο πιο συνηθισμένος τύπος αγγείου για αρωματικά έλαια. Οι λευκές λήκυθοι ήταν αποκλειστικά ταφικής χρήσης.



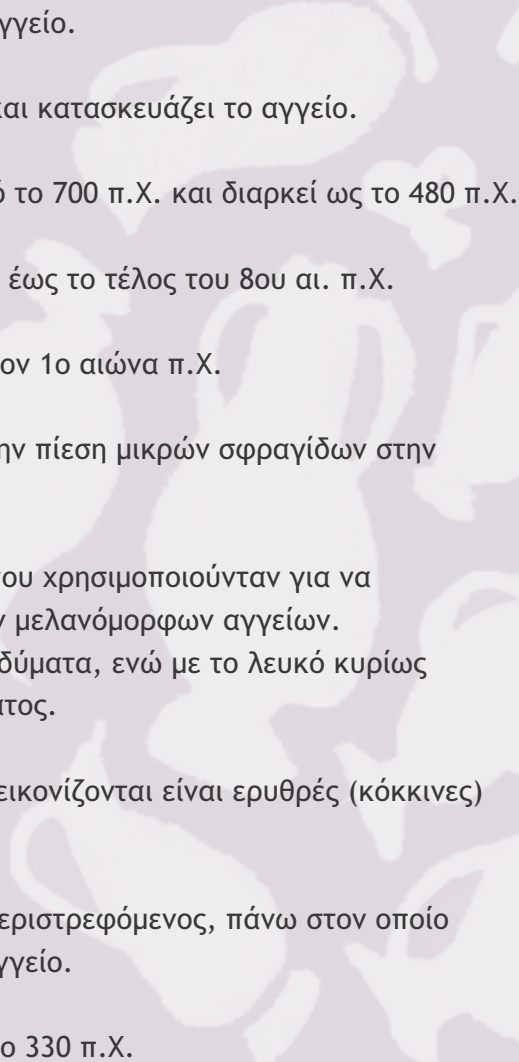
**Αρύβαλλος:** Μικρό σφαιρικό αγγείο με στενό στόμιο, μέσα στο οποίο φύλασσαν οι αθλητές το λάδι με το οποίο άλειφαν το σώμα τους.



**Πυξίδα:** Αγγείο με κάλυμμα για τα καλλυντικά και τα κοσμήματα των γυναικών.



# Γλωσσάρι



<b>Αγγειογράφος</b>	Ο καλλιτέχνης που ζωγραφίζει το αγγείο.
<b>Αγγειοπλάστης</b>	Ο τεχνίτης που “πλάθει” τον πηλό και κατασκευάζει το αγγείο.
<b>Αρχαϊκή Περίοδος</b>	Η ιστορική περίοδος που ξεκινά από το 700 π.Χ. και διαρκεί ως το 480 π.Χ.
<b>Γεωμετρική Περίοδος</b>	Ιστορική περίοδος από το 1100 π.Χ. έως το τέλος του 8ου αι. π.Χ.
<b>Ελληνιστικά χρόνια</b>	Ιστορική περίοδος από τον 4ο έως τον 1ο αιώνα π.Χ.
<b>Εμπίεστη διακόσμηση</b> (στην κεραμική)	Διακόσμηση που δημιουργείται με την πίεση μικρών σφραγίδων στην επιφάνεια ενός πήλινου αγγείου.
<b>“Επίθετα χρώματα”</b>	Το λευκό και το κόκκινο “χρώμα” που χρησιμοποιούνταν για να συμπληρώσουν την διακόσμηση των μελανόμορφων αγγείων. Με το κόκκινο τόνιζαν κυρίως τα ενδύματα, ενώ με το λευκό κυρίως τα γυμνά μέλη του γυναικείου σώματος.
<b>Ερυθρόμορφο αγγείο</b>	Αγγείο στο οποίο οι μορφές που απεικονίζονται είναι ερυθρές (κόκκινες) σε μαύρο βάθος (φόντο).
<b>Κεραμικός τροχός</b>	Πήλινος, λίθινος ή ξύλινος δίσκος περιστρεφόμενος, πάνω στον οποίο ο αγγειοπλάστης κατασκεύαζε το αγγείο.
<b>Κλασικά χρόνια</b>	Ιστορική περίοδος από το 480 έως το 330 π.Χ.

<b>Κτερίσματα</b>	Αντικείμενα που τοποθετούνταν στους τάφους ως συνοδευτικά των νεκρών, όπως αγγεία, ειδώλια, κοσμήματα, εργαλεία και όπλα.
<b>Μελαμβαφές αγγείο</b>	Αγγείο του οποίου η επιφάνεια καλύπτεται με στιλπνό μαύρο “χρώμα” (γάνωμα).
<b>Μελανόμορφο αγγείο</b>	Αγγείο στο οποίο οι μορφές που απεικονίζονται είναι μελανές (μαύρες) σε ερυθρό βάθος (φόντο).
<b>Σειρήνα</b>	Μυθολογικό πλάσμα με σώμα πουλιού και κεφάλι γυναίκας.
<b>Σφίγγα</b>	Μυθολογικό πλάσμα με φτερωτό λιονταρίσιο σώμα και κεφάλι γυναίκας. Σε σπάνιες περιπτώσεις το κεφάλι είναι ανδρικό.
<b>Παναθηναϊκοί αμφορείς</b>	Ομάδα αμφορέων με συγκεκριμένο σχήμα και διακόσμηση. Δίνονταν, γεμάτοι με λάδι, ως έπαθλα στους νικητές που συμμετείχαν σε διάφορα αγωνίσματα στα Μεγάλα Παναθήναια (θρησκευτική γιορτή που γινόταν στην Αθήνα κάθε τέσσερα χρόνια προς τιμήν της θεάς Αθηνάς).
<b>Σάτυροι</b>	Μυθολογικά πλάσματα, συνοδοί του θεού Διονύσου. Απεικονίζονται από τη μέση και πάνω ανθρωπόμορφοι με μυτερά αυτιά, από τη μέση και κάτω με πόδια και ουρά τράγου.
<b>Σειληνοί</b>	Μυθικά πλάσματα, συνοδοί του θεού Διονύσου. Απεικονίζονται από τη μέση και πάνω ανθρωπόμορφοι με αυτιά αλόγου, και από τη μέση και κάτω με ουρά και σπλές αλόγου.


Ο αγγειοπλάστης που βλέπεις έλαβε μία επείγουσα παραγγελία να κατασκευάσει αγγεία για το συμπόσιο ενός Αθηναίου αριστοκράτη. Κουράστηκε πολύ αλλά τα κατάφερε! Τώρα ανάβει φωτιά για να τα ψήσει στο καμίνι. Παρατήρησε το εσωτερικό του καμινιού. **Είναι τοποθετημένα μέσα όλα τα αγγεία;**



## Μάθε περισσότερα για τα αγγεία...

- Μαραγκού Λ. Ι., *Αρχαία Ελληνική Τέχνη - Συλλογή Ν. Π. Γουλανδρή* (Αθήνα 1996)
- Πλατή Μ., *Μια φορά κι έναν καιρό ένας αγγειοπλάστης* (Εκπαιδευτικός φάκελος - Μουσείο Κυκλαδικής Τέχνης 2007)
- Τιβέριος Μ., *Αρχαία αγγεία* (Αθήνα 1994-95)
- Φωκά Ι. - Βαλαβάνης Π., *Τα αγγεία και ο κόσμος τους* (Αθήνα 1990)





Κείμενα - επιμέλεια: **Μαρίνα Πλατή, Ελένη Μάρκου**

*Θερμές ευχαριστίες για την παραχώρηση υλικού και τη συνεργασία σε όλα τα στάδια προετοιμασίας του εκπαιδευτικού προγράμματος στον επιμελητή της έκθεσης του 2ου ορόφου, αρχαιολόγο **Νίκο Παπαδημητρίου**.*

Σχέδια: **Μιχάλης Γ. Καλλιμόπουλος**

Σχέδιο πολλαπλού χρωστήρα και διαδοχικών φάσεων ψησίματος: **Άκης Γκούμας**

Σχεδιασμός εντύπου - καλλιτεχνική επιμέλεια: **AltSys**

Επεξεργασία εικόνων: **Indigo Graphics**

Εκτύπωση: **Α. Τσάκος - Ελ. Μπένου - Στ. Καμαράδου**

ISBN: 978-960-7064-85-1

© ΜΟΥΣΕΙΟ ΚΥΚΛΑΔΙΚΗΣ ΤΕΧΝΗΣ - ΙΔΡΥΜΑ ΝΙΚΟΛΑΟΥ ΚΑΙ ΝΤΟΛΛΗΣ ΓΟΥΛΑΝΔΡΗ - ΕΚΠΑΙΔΕΥΤΙΚΑ ΠΡΟΓΡΑΜΜΑΤΑ, 2009

# Αρχαία Ελληνική Κεραμική

<p>Γεωμετρικά χρόνια 1100 - 700 π.Χ.</p>	<p>Αρχαϊκά χρόνια 700 - 480 π.Χ.</p>	<p>Κλασικά χρόνια 480 - 323 π.Χ.</p>	<p>Ελληνιστικά χρόνια 323 - 31 π.Χ.</p>
			
<p>Γεωμετρικός Ρυθμός</p>	<p>Ανατολίζων Ρυθμός</p>	<p>Μελανόμορφος Ρυθμός</p>	<p>Ερυθρόμορφος Ρυθμός</p>
	 <p>Κορινθιακά αγγεία</p> <p>Χαλκιδικά αγγεία</p>	 <p>Λευκά αγγεία</p> <p>Μελαμβαφή αγγεία</p>	<p>Ελληνιστικά Αγγεία</p>



ΜΟΥΣΕΙΟ  
ΚΥΚΛΑΔΙΚΗΣ  
ΤΕΧΝΗΣ

ΙΔΡΥΜΑ ΝΙΚΟΛΑΟΥ  
ΚΑΙ ΝΤΟΛΛΗΣ ΓΟΥΛΑΝΔΡΗ

ΤΜΗΜΑ ΕΚΠΑΙΔΕΥΤΙΚΩΝ ΠΡΟΓΡΑΜΜΑΤΩΝ

Νεοφύτου Δούκα 4, 106 74 Αθήνα

Τηλ.: 210 7239438 • e-mail: [mplati@cycladic.gr](mailto:mplati@cycladic.gr)

[www.cycladic.gr](http://www.cycladic.gr)

ISBN: 978-960-7064-85-1